



OpenOffice Impress

Εκκίνηση για πρώτη φορά

Όπως συμβαίνει και με τις υπόλοιπες εφαρμογές του OpenOffice, έτσι και το Impress μπορούμε να το εκκινήσουμε μέσω της συντόμευσης που εγκαθίσταται αυτόματα στην επιφάνεια εργασίας των Windows με την εγκατάσταση της εφαρμογής.



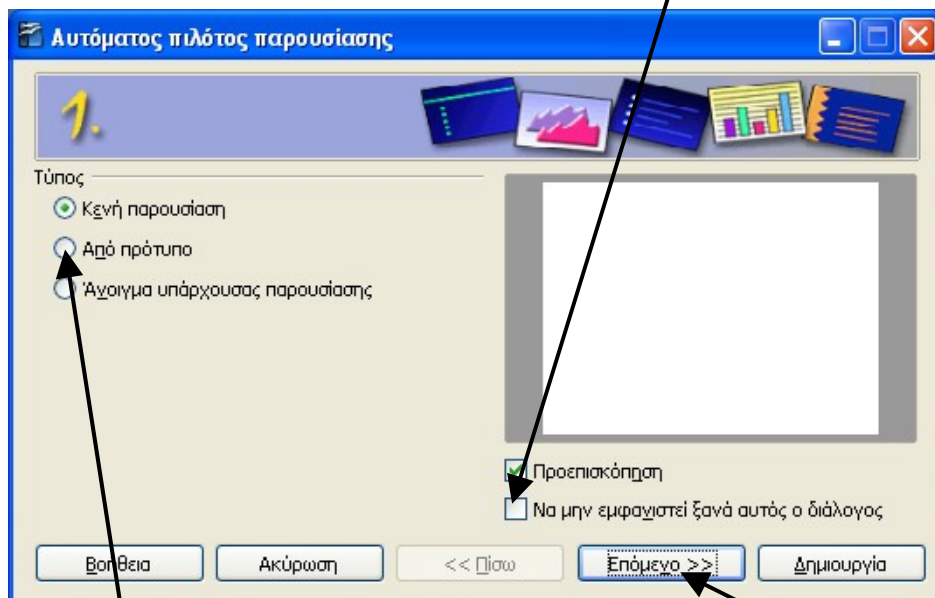
Εναλλακτικά, από το μενού Start των Windows μπορούμε να επιλέξουμε εκκίνηση του Impress (Παρουσίαση) από το μενού του OpenOffice.



Το Impress είναι ένα πανίσχυρο αλλά και φιλικό πακέτο δημιουργίας παρουσιάσεων, αλλά και απλών πολυμεσικών εφαρμογών. Για τη δημιουργία νέας παρουσίασης μπορούμε να χρησιμοποιήσουμε τον Αυτόματο πιλότο ή να ανοίξουμε ένα νέο και κενό αρχείο.

Με την εκκίνηση του Impress εμφανίζεται ο Αυτόματος πιλότος παρουσίασης, ο οποίος βήμα βήμα μας βοηθά στο στήσιμο ενός νέου αρχείου.

Αν δε θέλουμε να εμφανίζεται ο οδηγός αυτός κάθε φορά που εκκινούμε την εφαρμογή, κάνουμε κλικ στην επιλογή «Να μην εμφανιστεί ξανά αυτός ο διάλογος».



Μπορούμε να επιλέξουμε τη δημιουργία παρουσίασης από πρότυπο, ώστε αρκετά στοιχεία (γραμματοσειρές, χρώματα, εικόνες φόντου) να είναι έτοιμα

Κάνουμε κλικ στο «Επόμενο» για να προχωρήσουμε στο επόμενο βήμα του Αυτόματου πιλότου

Για να δημιουργήσουμε μια νέα (κενή) παρουσίαση, κάνουμε κλικ στο κουμπί «Κενή παρουσίαση» (το οποίο είναι προεπιλεγμένο συνήθως) και στη συνέχεια στο κουμπί «Δημιουργία».

Ο Αυτόματος πιλότος βοηθά κυρίως τους αρχάριους χρήστες ή όταν θέλουμε να δημιουργήσουμε μια παρουσίαση με συγκεκριμένη εμφάνιση.

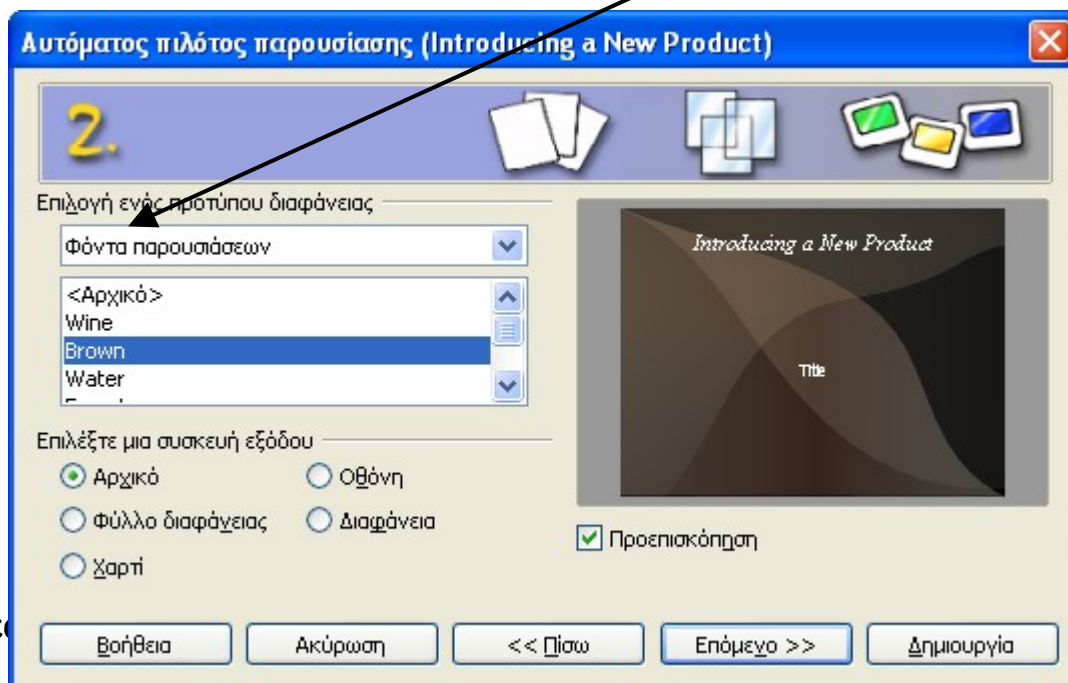
Δημιουργία παρουσίασης από πρότυπο

Τα πρότυπα (templates) είναι αρχεία με προεπιλεγμένα χρώματα, στίλ, γραμματοσειρά, ακόμη και δομή. Μπορούν να βοηθήσουν στη γρήγορη –και πολλές φορές εντυπωσιακή– δημιουργία μιας παρουσίασης. Αν και το OpenOffice δε διαθέτει πολλά πρότυπα, μπορούμε να βρούμε και να κατεβάσουμε αρκετά από το διαδίκτυο.



Εχουμε επιλέξει δημιουργία παρουσίασης από πρότυπο. Στο πλαίσιο αυτό εμφανίζονται τα διαθέσιμα πρότυπα

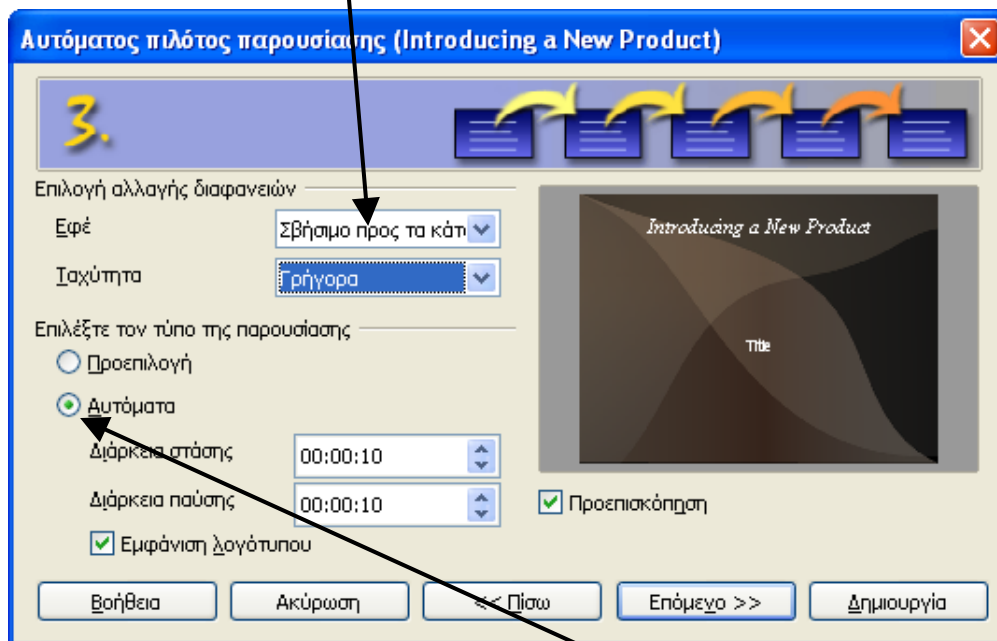
Από εδώ μπορούμε να επιλέξουμε το είδος του προτύπου. Με την επιλογή «Φόντα παρουσιάσεων» εμφανίζεται μια σειρά από διαθέσιμα φόντα



Εφέ μετάβασης με τον Αυτόματο πιλότο

Τα εφέ μετάβασης (transitions), όταν χρησιμοποιηθούν σωστά, μπορούν να μετατρέψουν μια καλή παρουσίαση σε εντυπωσιακή. Είναι σημαντικό να κρατάμε πάντοτε ένα μέτρο στη χρήση των εφέ, καθώς τα πολλά συνήθως κουράζουν και αποσπούν την προσοχή από το περιεχόμενο. Μια δοκιμή με όλα τα διαθέσιμα εφέ μετάβασης θα μας βοηθήσει να επιλέξουμε αυτό ή αυτά που θα χρησιμοποιήσουμε στην παρουσίασή μας. Όταν επιλέγουμε ένα εφέ, στον οδηγό εμφανίζεται η προεπισκόπηση του. Από την οθόνη αυτή του οδηγού μπορούμε να τροποποιήσουμε την ταχύτητα προβολής του (χρήσιμο, ειδικά όταν έχουμε πιο αργό υπολογιστή) ή τον τρόπο μετάβασης από μια διαφάνεια σε μια άλλη. Τα εφέ μπορούμε να τα τροποποιήσουμε και στη συνέχεια, κατά τη διάρκεια της δημιουργίας μιας παρουσίασης.

Από εδώ μπορούμε να επιλέξουμε είτε να μην υπάρχει εφέ μετάβασης είτε κάποιο από τα διαθέσιμα



Η εναλλαγή διαφανειών μπορεί να οριστεί ώστε να γίνεται αυτόματα (με την πάροδο κάποιου χρόνου) ή με το πάτημα ενός κουμπιού

Στο βήμα 4 καταχωρούμε πληροφορίες
Στα πεδία που προσφέρει ο Αυτόματος
πιλότος. Τα πεδία και τις πληροφορίες
αυτές μπορούμε να τις τροποποιήσουμε
και αργότερα

Αυτόματος πιλότος παρουσίασης (Introducing a New Product)

4.

Εκφράστε τις βασικές σας ιδέες

Το όνομά σας ή το όνομα της εταιρίας σας:

Σχολείο

Ποιά είναι το αντικείμενο της παρουσίασης σας;

Δημιουργία Παρουσίασης απο τον Αυτόματο Οδηγό

Περισσότερες ιδέες προς παρουσίαση;

Βοήθεια Ακύρωση << Πίσω Επόμενο >> Δημιουργία

Ολοκλήρωση της δημιουργίας παρουσίασης

Ο Αυτόματος πιλότος ολοκληρώνεται σε 5 οθόνες. Μέσα από αυτές μπορούμε να δημιουργήσουμε ακόμη και δειγματικό περιεχόμενο. Ορισμένα πρότυπα που κατεβάζουμε από το διαδίκτυο διαθέτουν αριθμό από πρότυπες σελίδες. Στο βήμα 5 (εικόνα κάτω αριστερά) μπορούμε να επιλέξουμε ποιες από αυτές θέλουμε να συμπεριλάβουμε στην τελική μας παρουσίαση.

Στη συνέχεια θα γνωρίσουμε τα χαρακτηριστικά του κεντρικού παραθύρου δημιουργίας/επεξεργασίας παρουσιάσεων.

Αυτόματος πιλότος παρουσίασης (Introducing a New Product)

5.

Επιλέξτε τις σελίδες που επιθυμείτε

- title
- Long-term Goal
 - State the intended goal
- Customer Wishes
 - Describe customer needs and wishes
 - Explain the requirements
- Fulfilling Customer Needs
 - Describe the main attributes of the pr
 - Link the product attributes to custome
- Cost Analysis
- Strengths and Advantages

Δημιουργία Παρουσίασης απο τον Αυτόματο Οδηγό

Σχολείο

Προεπισκόπηση

Δημιουργία σύνοψης

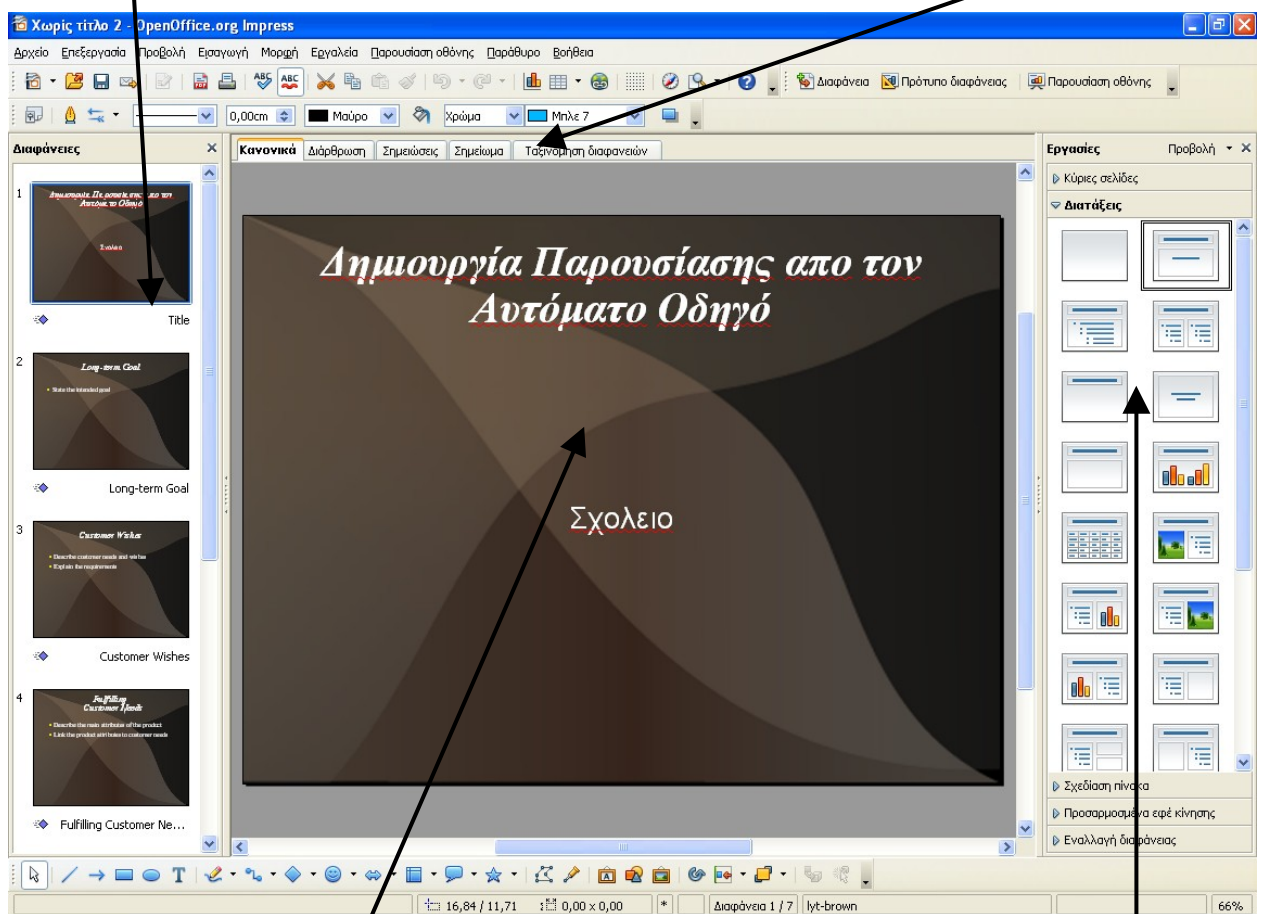
Βοήθεια Ακύρωση << Πίσω Επόμενο >> Δημιουργία

Γνωριμία με το Impress

Για όσους έχουν εργαστεί με το PowerPoint (μέχρι την έκδοση 2003), το Impress προσφέρει ένα ιδιαίτερα γνώριμο περιβάλλον, αφού και η διάταξη των διαφανειών είναι αρκετά παρόμοια. Αυτό έχει γίνει επίτηδες, ώστε τα άτομα που έχουν εμπειρία από το Microsoft PowerPoint αλλά επιθυμούν ένα διαφορετικό λογισμικό παρουσιάσεων να μπορούν να κάνουν την αλλαγή εύκολα και χωρίς να επενδύσουν σημαντικό χρόνο στο να μάθουν ένα εντελώς νέο πακέτο. Το Impress υποστηρίζει την εισαγωγή εικόνας, ήχου, video ενώ είναι συμβατό σε αρκετά μεγάλο βαθμό με αρχεία παρουσιάσεων του Microsoft PowerPoint.

Στο πλαίσιο αυτό εμφανίζεται προεπισκόπηση όλων των διαφανειών της παρουσίασής μας

Οι επιλογές αυτές αφορούν τον τρόπο εργασίας με τις διαφάνειες .

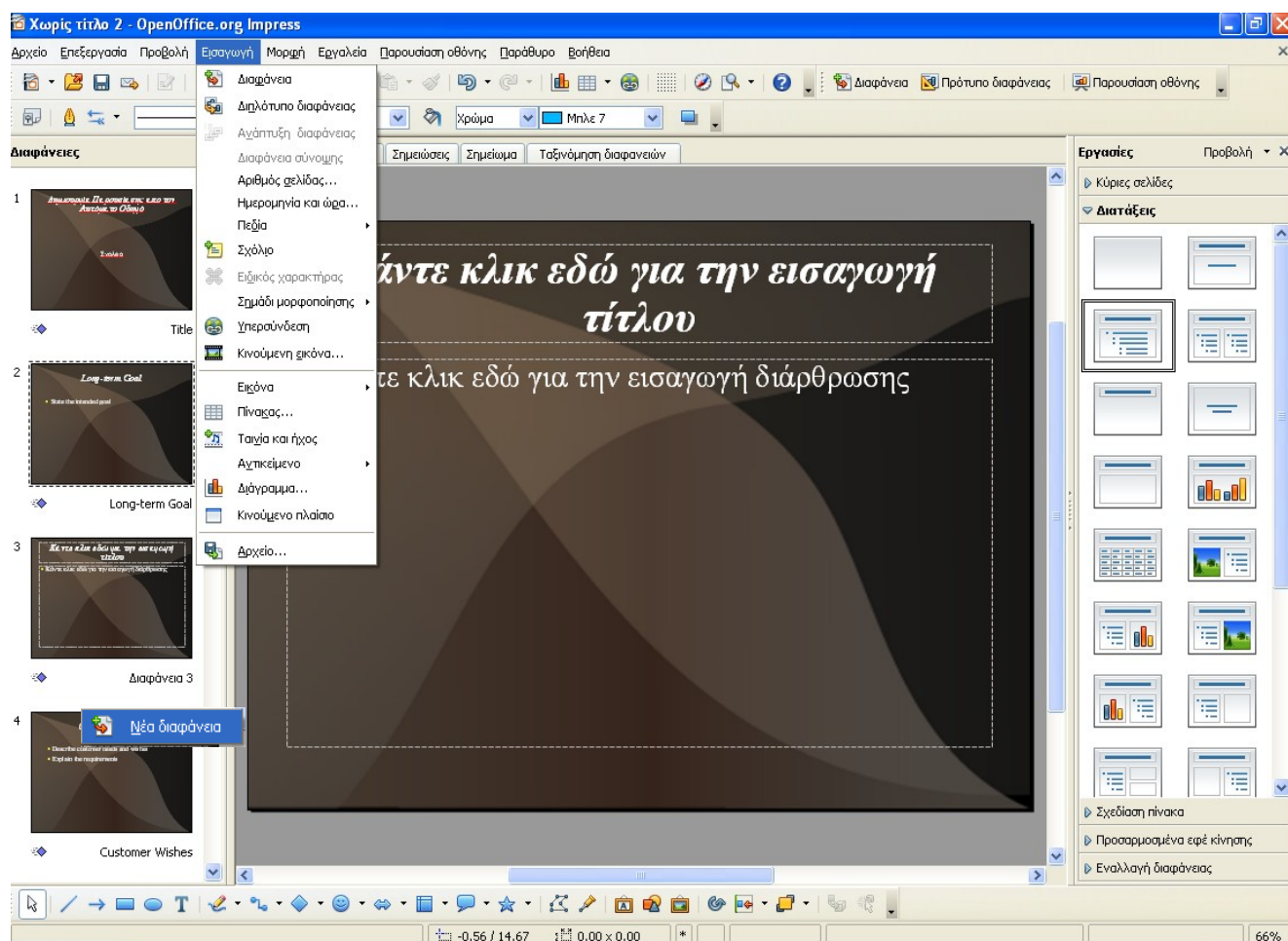


Στο πλαίσιο αυτό (κυρίως) δημιουργούμε ή τροποποιούμε το περιεχόμενο μιας διαφάνειας

Η **διάταξη** καθορίζει τον τρόπο με τον οποίο απεικονίζεται το περιεχόμενο μιας διαφάνειας

Εισαγωγή διαφάνειας στην παρουσίαση

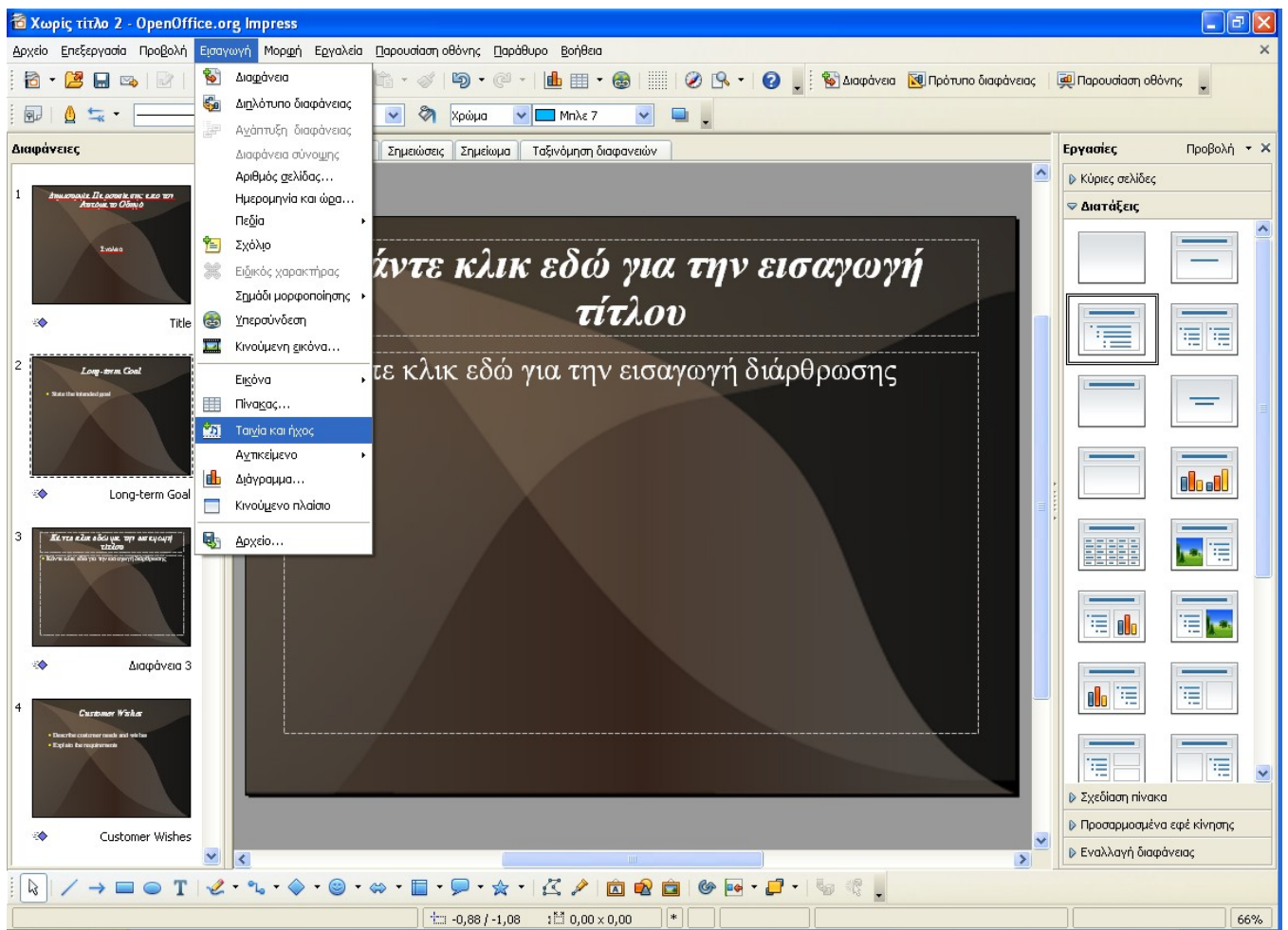
Η εισαγωγή νέων διαφανειών γίνεται είτε μέσω του μενού Εισαγωγή είτε με δεξί κλικ του ποντικιού στο πλαίσιο «Διαφάνειες» και την αντίστοιχη επιλογή από το μενού που θα εμφανιστεί.



Η κάθε διαφάνεια μπορεί να έχει τη δική της διάταξη, ανάλογα με τις ανάγκες μας. Όπως έχουμε δει στο παράδειγμα, η πρώτη διαφάνεια έχει διάταξη τίτλου και συνήθως υπάρχει ένα πλαίσιο στο πάνω μέρος και ακόμη ένα στο κύριο μέρος της διαφάνειας. Και τα δύο αυτά πλαίσια έχουν ως προεπιλογή τη στοίχιση του κειμένου στο κέντρο.

Εισαγωγή ψηφιακού video στη διαφάνεια

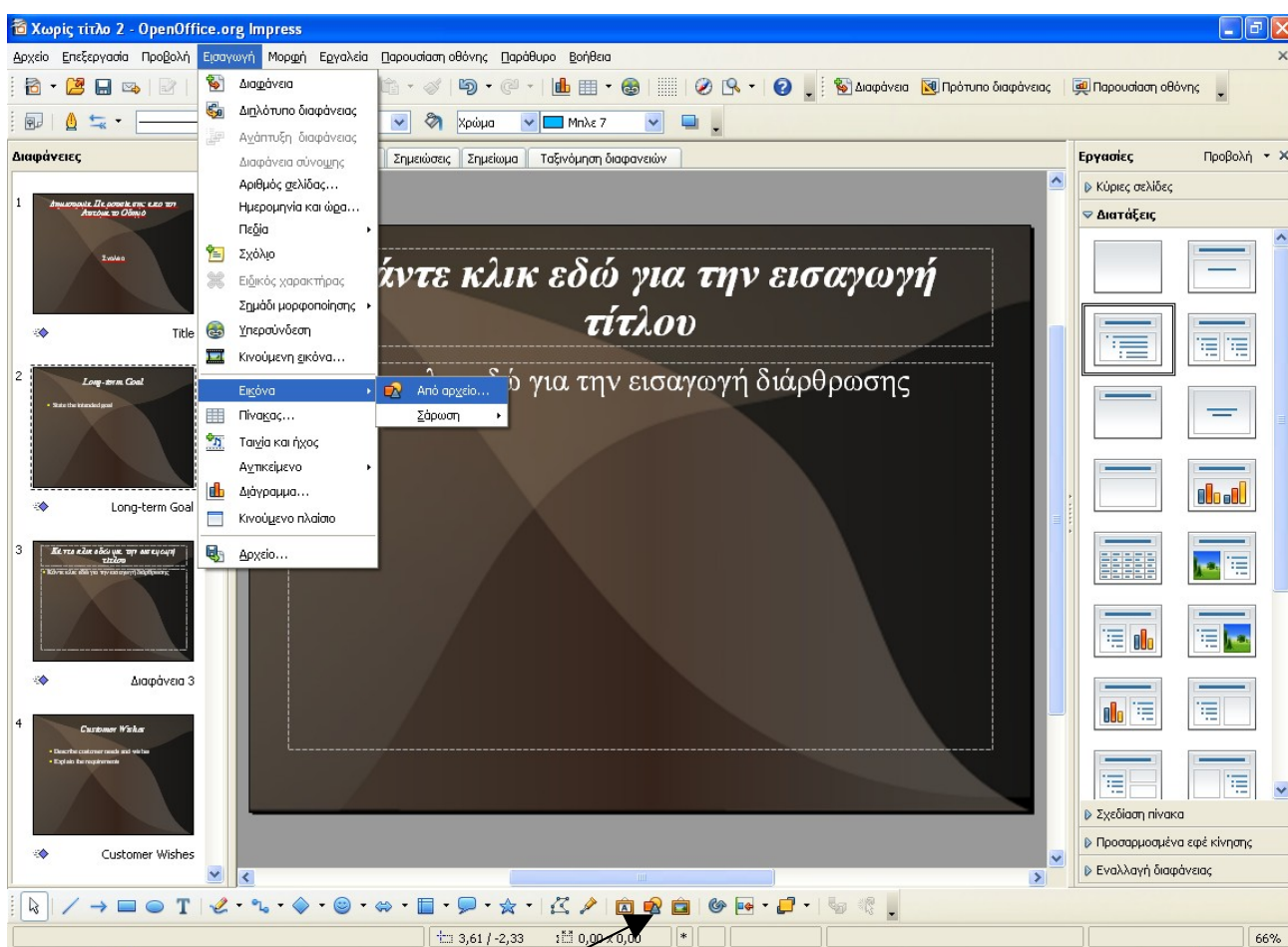
Το ψηφιακό video είναι ένα απαραίτητο στοιχείο σε αρκετές (όχι όλες!) τις παρουσιάσεις. Μέσω αυτού μπορούμε να προβάλλουμε πληροφορίες που είναι πολύ δύσκολο να τις δείξουμε με στατική εικόνα ή κείμενο.



Από το παράθυρο που εμφανίζεται επιλέγουμε το αρχείο ταινίας (ή ήχου) που θέλουμε να αναπαραγάγεται από το Impress στη συγκεκριμένη διαφάνεια.

Εισαγωγή εικόνας από αρχείο

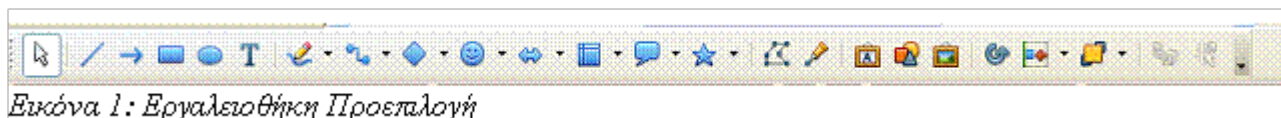
Στον υπολογιστή μας είναι πολύ πιθανό να έχουμε αποθηκευμένες αρκετές εικόνες. Για να τοποθετήσουμε μια εικόνα από ένα αρχείο, κάνουμε κλικ στο αντίστοιχο εργαλείο ή στην επιλογή «Εικόνα» (και στη συνέχεια «από αρχείο») από το μενού Εισαγωγή. Είναι σημαντικό, για το καλύτερο δυνατό αποτέλεσμα, να επιλέγουμε εικόνες με σωστή ανάλυση.




Για την εισαγωγή εικόνας από αρχείο κάνουμε κλικ στο εργαλείο αυτό της γραμμής Σχεδίασης.

Εισαγωγή κειμένου

Το κείμενο σε μία διαφάνεια εισάγεται πάντα μέσα σε ένα πλαίσιο κειμένου. Άρα, πριν την εισαγωγή κειμένου πρέπει να γίνει εισαγωγή ενός πλαισίου κειμένου.

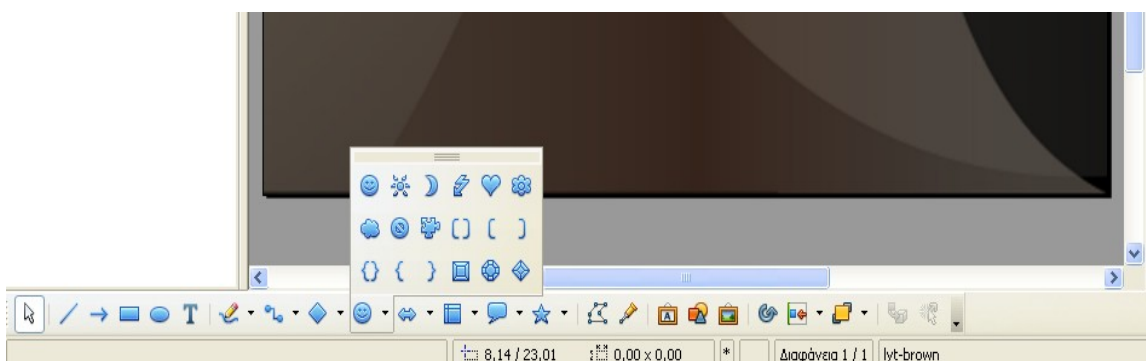


Η εισαγωγή πλαισίου κειμένου γίνεται επιλέγοντας το εικονίδιο  από την εργαλειοθήκη Σχέδιο η οποία βρίσκεται στο κάτω μέρος του παραθύρου του Impress.

Οι δυνατές επιλογές επεξεργασίας του πλαισίου κειμένου εμφανίζονται με δεξί κλικ του ποντικιού επιλέγοντας πρώτα το πλαίσιο κειμένου από το σύνορό του και μετά από την βασική γραμμη εργαλείων μπορούμε να

- Εφαρμόσουμε έντονη, πλάγια γραφή ή και με υπογράμμιση
- Αλλάξουμε το μέγεθος της γραμματοσειράς αλλά και το χρώμα.
- Αλλάξουμε την γραμματοσειρά και την στοίχιση.

Εισαγωγή σχήματος συμβόλων



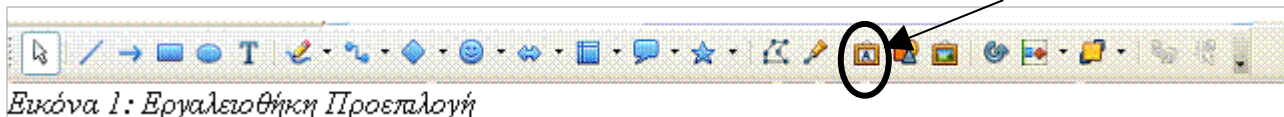
Σε ορισμένες περιπτώσεις είναι χρήσιμο να γίνει αξιοποίηση έτοιμων σχημάτων (π.χ. πλαίσια κειμένου με μορφή σύννεφου, γελαστές φατσούλες κ.ά.). Το Impress και οι υπόλοιπες εφαρμογές του OpenOffice έχουν τέτοια σχήματα, τα οποία μπορείτε να επιλέξετε από το αντιστοιχο εργαλείο της γραμμής σχεδιασμού (εικόνα επάνω). Μπορείτε να αλλάξετε το μέγεθός τους κατά βούληση, όπως επίσης και το περίγραμμα, αλλά και τα χρώματά τους.

Αν θέλουμε να εισάγουμε κείμενο σε ένα σχήμα κάνουμε δεξί κλικ πάνω σε αυτό επιλέγουμε **κείμενο**, μετά πατάμε Οκ και γράφουμε το κείμενο που θέλουμε εμείς.

Εισαγωγή Fontwork

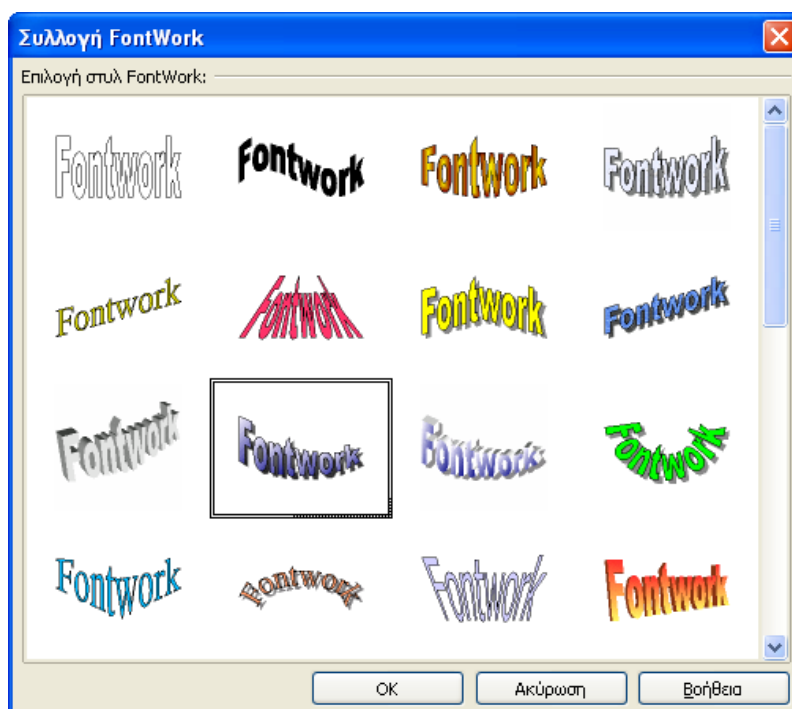
Μας δίνει την δυνατότητα μορφοποίησης κειμένου με εντυπωσιακά εφέ. Το Fontwork συνιστάται για τίτλους ή λέξεις στα οποία θέλετε να δώσετε ιδιαίτερη έμφαση στην παρουσίασή σας.

Από τη γραμμή εργαλείων Σχεδίαση κάνουμε κλικ στο παρακάτω εικονίδιο.



Εικόνα 1: Εργαλειοθήκη Προεπιλογή

Επιλέγουμε ένα στυλ Fontwork ,πατάμε Ok και το αντικείμενο εμφανίζεται στην διαφάνειά μας. Για να επεξεργαστούμε το αντικείμενο κάνουμε διπλό κλικ επάνω σε αυτό για να εμφανιστεί ο δρομέας και έτσι μπορούμε να διαγράψουμε την λέξη Fontwork και να εισάγουμε την λέξη που θέλουμε εμείς.



Από τις άκρες του αντικειμένου (τα πράσινα κουτάκια) μπορώ να αλλάξω το μέγεθος του αντικειμένου.

Αν θέλουμε να αλλάξουμε το χρώμα του φόντου στο αντικείμενό μας, με δεξί κλικ στο Fontwork και περιοχή μπορούμε να επιλέξουμε αν θέλουμε χρώμα, διαβάθμιση χρώματος, εικόνα πατώντας στις κατάλληλες καρτέλες.

Πίνακας εργασίας

Ο πίνακας εργασίας είναι ένα παράθυρο το οποίο βρίσκεται στα δεξιά του εγγράφου σας και εμφανίζεται αυτόματα κατά την εκκίνηση του προγράμματος.

Συνοπτικά οι επιλογές που έχουμε είναι οι εξής:

Κύριες Σελίδες

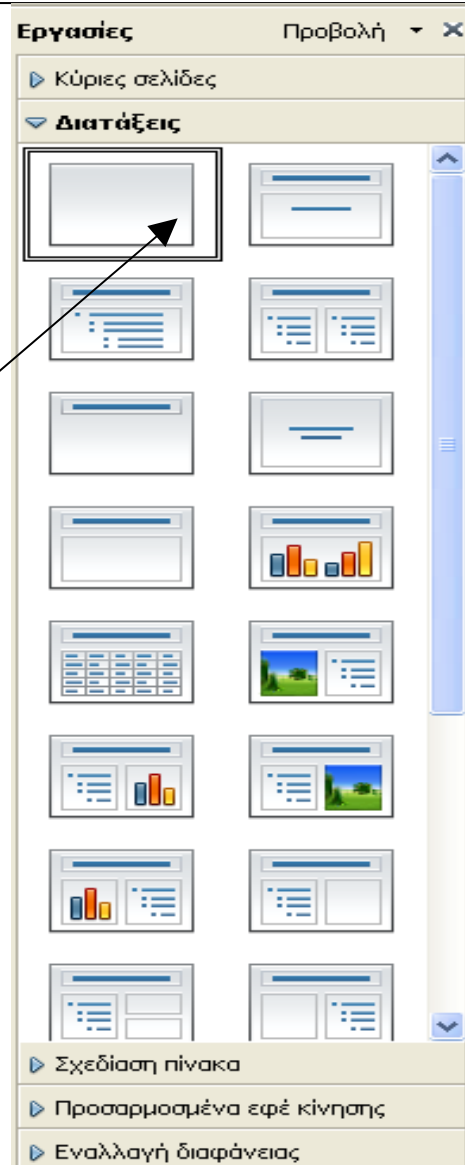
Το παράθυρο αυτό μας παρέχει την δυνατότητα με ένα εύκολο τρόπο να ανακαλύψουμε τις επιλογές σχεδίασης (πρότυπα σχεδίασης, συνδυασμό χρωμάτων) αφού η προεπισκόπηση όλων αυτών γίνεται εύκολα τη στιγμή που κάνουμε κλικ σε μια επιλογή.



Διατάξεις

Αυτό το παράθυρο εργασίας προσφέρει όλες τις διαθέσιμες διατάξεις μιας διαφάνειας σε μικρογραφία, με όλες τις διαφορετικές διατάξεις στοιχείων, όπως ο τίτλος ή ο υπότιτλος ενός κειμένου, οι εικόνες, οι πίνακες, τα γραφήματα κ.α

Αυτή η διαφάνεια είναι κενή. Δεν περιέχει πλαίσια κράτησης θέσης για αντικείμενα. Χρησιμοποιήστε την όταν θέλετε πλήρη έλεγχο πάνω στα αντικείμενα που θα προσθέσετε.



Σχεδίαση πίνακα

Το παράθυρο αυτό μας παρέχει την δυνατότητα με ένα εύκολο τρόπο την δημιουργία ενός πίνακα στην διαφάνειά μας κάνοντας κλικ σε μια επιλογή και μετά δίνουμε τον αριθμό στηλών και γραμμών που θέλουμε στο παράθυρο που θα εμφανιστεί στην οθόνη μας.

Εργασίες Προβολή ▾ ✕

- ▶ Κύριες σελίδες
- ▶ Διατάξεις
- ▼ **Σχεδίαση πίνακα**

Πρότυπα



Εμφάνιση

- Γραμμή κεφαλίδας
- Γραμμή συνόλου
- Ζώνες γραμμών
- Πρώτη στήλη
- Τελευταία στήλη
- Ζώνες στηλών

▶ Προσαρμοσμένα εφέ κίνησης

▶ Εναλλαγή διαφάνειας

Προσαρμοσμένα εφέ κίνησης

Το παράθυρο αυτό μας προσφέρει προσαρμοσμένες κινήσεις που μας βοηθούν να δώσουμε ζωντάνια στις παρουσιάσεις μας.

Έχοντας πρώτα επιλέξει το ή τα αντικείμενα που θέλουμε να βάλουμε το εφέ πατάμε το κουμπί **Προσθήκη** και μετά επιλέγουμε την καρτέλα:

- Είσοδος
- Έμφαση
- Έξοδος
- Διαδρομές κίνησης

ανάλογα με το τι θέλουμε να κάνουμε.

Επίσης έχουμε την δυνατότητα έναρξης του εφέ με κλικ ή αυτόματα μετά από μερικά δευτερόλεπτα, αλλαγή της ταχύτητας του εφέ.

The screenshot shows the 'Εργασίες' (Tasks) window with a 'Προβολή' (View) dropdown and a close button. The 'Προσαρμοσμένα εφέ κίνησης' (Custom Motion Effects) section is expanded, showing the 'Τροποποίηση εφέ' (Modify Effect) options: 'Προσθήκη...' (Add...), 'Αλλαγή...' (Change...), and 'Αφαίρεση' (Remove). Below this is the 'Εφέ' (Effect) section with 'Έναρξη' (Start) dropdown, 'Ιδιότητα' (Property) dropdown, and 'Ταχύτητα' (Speed) dropdown. A text box contains the instruction: 'Επιλέξτε πρώτα το στοιχείο της διαφάνειας και μετά πατήστε 'Προσθήκη...' για να προσθέσετε ένα εφέ κίνησης.' (Select the slide element first and then click 'Add...' to add a motion effect.). At the bottom, there are 'Αλλαγή σειράς:' (Change order:) buttons (up and down arrows), 'Αναπαραγωγή' (Play), 'Παρουσίαση οθόνης' (Present screen), a checked checkbox for 'Αυτόματη προεπισκόπηση' (Automatic preview), and a 'Εναλλαγή διαφάνειας' (Change slide) button.

Εναλλαγή διαφάνειας

Εδώ μπορούμε να αλλάξουμε τον τρόπο εναλλαγής μεταξύ των διαφανειών μας, για όλες τις διαφάνειες ή για μεμονωμένες διαφάνειες εύκολα και απλά.

Επίσης και εδώ έχουμε την δυνατότητα έναρξης του εφέ με κλικ ή αυτόματα μετά από μερικά δευτερόλεπτα, αλλαγή της ταχύτητας του εφέ αλλά να προσθέσουμε ήχο κατά την εναλλαγή της διαφάνειας.

The screenshot shows the 'Εργασίες' (Tasks) dialog box with the 'Εναλλαγή διαφάνειας' (Slide Change) section expanded. The 'Εφαρμογή στις επιλεγμένες δι...' (Apply to selected slides...) section is active, showing a list of options for slide transitions. The 'Τροποποίηση αλλαγής διαφαν...' (Slide Change Modification) section is also visible, showing settings for speed, sound, and movement. The 'Αλλαγή διαφάνειας' (Slide Change) section is at the bottom, with radio buttons for 'Ενέργεια με κλικ του ποντικιού' (Click of mouse) and 'Αυτόματα μετά 1 δευτ' (Automatic after 1 sec). The 'Αυτόματη προεπισκόπηση' (Automatic preview) checkbox is checked.

Εργασίες Προβολή ✕

- ▶ Κύριες σελίδες
- ▶ Διατάξεις
- ▶ Σχεδίαση πίνακα
- ▶ Προσαρμοσμένα εφέ κίνησης
- ▼ **Εναλλαγή διαφάνειας**

Εφαρμογή στις επιλεγμένες δι...

- Χωρίς αλλαγή διαφανειών
- Σβήσιμο προς τα πάνω
- Σβήσιμο προς τα δεξιά
- Σβήσιμο προς τα αριστερά
- Σβήσιμο προς τα κάτω
- Ωρολογιακός τροχός, 1 ακτίνα
- Ωρολογιακός τροχός, 2 ακτίνες
- Ωρολογιακός τροχός, 3 ακτίνες
- Ωρολογιακός τροχός, 4 ακτίνες
- Ωρολογιακός τροχός, 8 ακτίνες
- Αποκάλυψη προς τα κάτω
- Αποκάλυψη προς τα αριστερά
- Αποκάλυψη προς τα δεξιά

Τροποποίηση αλλαγής διαφαν...

Ταχύτητα: Μεσαία

ήχος: <Χωρίς ήχο>

Κίνηση μέχρι τον επό

Αλλαγή διαφάνειας

Ενέργεια με κλικ του ποντικιού

Αυτόματα μετά 1 δευτ

Εφαρμογή σε όλες τις διαφάνειες

Αναπαραγωγή

Παρουσίαση οθόνης

Αυτόματη προεπισκόπηση

Αλλαγή Φόντου

Το φόντο που εξ ορισμού υπάρχει στις διαφάνειες είναι άσπρο. Για να το αλλάξουμε μπορούμε από το μενού **Μορφή -> Σελίδα**. Επιλέγουμε την καρτέλα **Φόντο**.

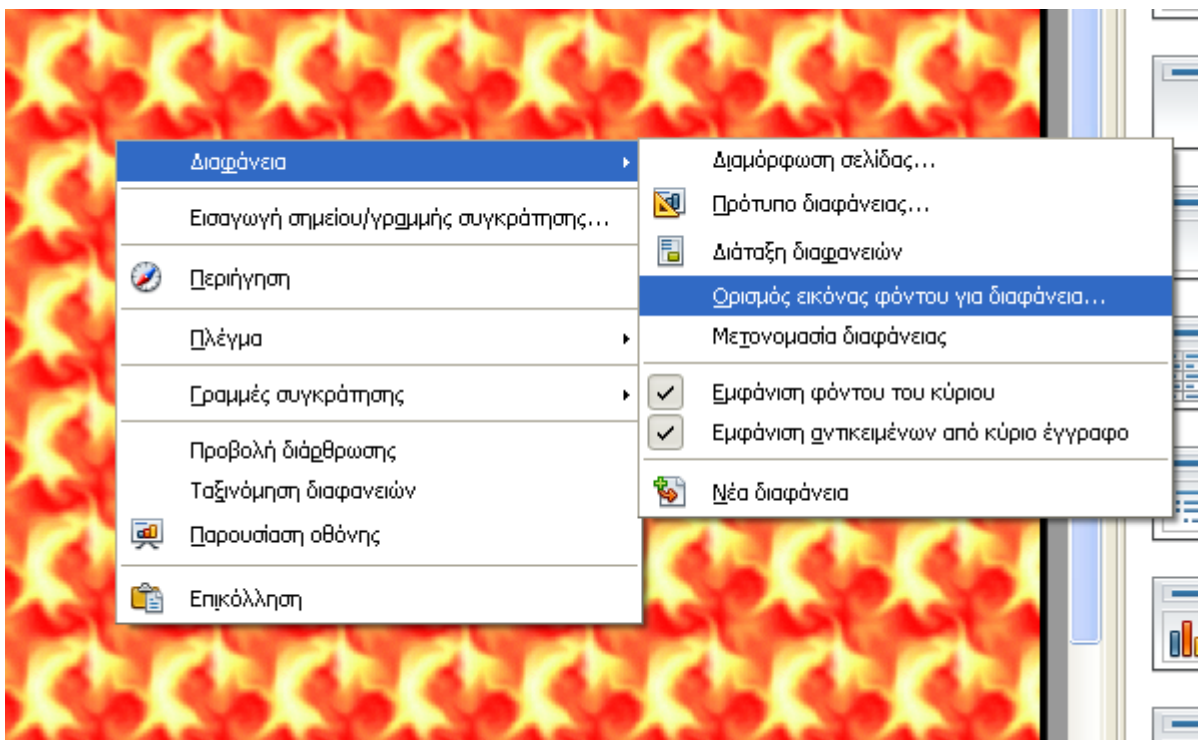
Από το αναπτυσσόμενο μενού **Γέμισμα -> Χρώμα**.

Επιλέξτε το χρώμα από την παλέτα χρωμάτων που εμφανίζεται.

Μπορούμε να επιλέξουμε επίσης **Διαβάθμιση χρώματος** ή και **Bitmap** για κάποιες έτοιμες εικόνες. Η εφαρμογή θα σας ρωτήσει αυτόματα αν επιθυμείτε να αλλάξετε το φόντο σε

όλες τις διαφάνειες. Αν απαντήσετε **ΟΧΙ**, το φόντο θα αλλάξει μόνο στη διαφάνεια που έχουμε επιλέξει.

Ακόμα μπορούμε αντί για όλα αυτά να βάλουμε για φόντο μια δικιά μας εικόνα που έχουμε αποθηκεύσει στον υπολογιστή μας. Κάνουμε δεξί κλικ μέσα στην διαφάνειά μας επιλέγουμε **Διαφάνεια** και μετά **Ορισμός εικόνας φόντου για διαφάνεια** όπως στην παρακάτω εικόνα.



Προβολή Παρουσίασης

Το πλέον σημαντικό μέρος της εργασίας με το Impress είναι η στιγμή της προβολής της παρουσίασης. Για να γίνει η παρουσίαση είτε θα επιλέξουμε **Παρουσίαση οθόνης** από το αντίστοιχο μενού είτε θα πατήσουμε το πλήκτρο **F5** του πληκτρολογίου μας. Για να διακοπεί η προβολή, μπορούμε να πατήσουμε το πλήκτρο **Esc** (Escape) του πληκτρολογίου μας.